



مدارس دلتا  
DELTA SCHOOLS

# دليل أولياء الأمور والطلاب



hello@delta.edu.sa



## رسالة دلتا

- الالتزام بتطوير المعرفة والمهارات وفق افضل الممارسات العالمية.
- توفير بيئة آمنة للتعلم وبناء الشخصية.
- اثارة الدافعية للتطوير المستمر.
- احترام الاختلاف والثقافات الأخرى والتعامل معها بإنصاف ومساواة.

## قيم دلتا

- تقدير المسؤولية.
- تقبل الاخر
- بناء الشخصية
- الإيجابية
- العدالة والمساواة

## رؤية دلتا

تقديم التعليم الشامل في ظل مناخ ايجابي ممزوجا بالقيم الانسانية.

## فلسفة دلتا

نحن في دلتا نؤمن انه من خلال العمل الجاد والتنسيق والتعاون والصدق والمرونة والعقلية المنفتحة والتفاهم المتبادل سنكون قادرين علي تحقيق رسالتنا ورؤيتنا وقيمنا.

## معتقدات دلتا

- لكل شخص الحق في التعلم
- يجب تزويد الطلاب بفرص تعليمية متنوعة ومليئة بالتحديات
- يجب الاعتراف بتنوع الطلاب وخلفياتهم المختلفة واحترامها
- المدرسة والمنزل من العوامل الرئيسية لتشكيل الشخصية الفردية والنمو

- المدرسة هي نقطة البداية للطلاب لتعلم السلوك الإيجابي والاجتماعي والعمل الجماعي والمسؤولية تجاه المجتمع.
- يجب توفير التعليم والتوجيه المناسبين للطلاب حتى يتمكنوا من التطور ليصبحوا بالغين ناجحين وديناميين.
- 

## من هي دلتا؟



تأسست دلتا في عام 1999 ومالكها هي السيدة مها فهد الكريديس ، على مر السنين مع التفاني والعمل الجاد أصبحت مدرسة دلتا مدرسة معروفة وراسخة في الرياض ، المملكة العربية السعودية لديها منهج متنوع وشامل لا يخدم الطلاب المحليين فحسب ، بل الطلاب الدوليين.

تنقسم دلتا إلى أربعة أقسام:

- القسم الدولي الذي يتبع المنهاج الأمريكي المعتمد من قبل منظمة كوجنيا تحت إشراف وزارة التربية والتعليم.
- القسم الوطني الذي تشرف عليه وزارة التعليم في المملكة العربية السعودية .
- المسار المصري الذي يتبع دولة مصر وتشرف عليه وزارة التعليم في دولة مصر ومكتب التعليم الأجنبي التابع لوزارة التعليم في المملكة العربية السعودية .
- **IGCSE** التي تتبع المنهج البريطاني ومعتمدة من كامبريدج.
- التقدم حالياً للحصول على تصريح من برنامج البكالوريا الدولية في برنامج المرحلة الابتدائية.

تقدم دلتا حالياً خدماتها لـ 1450 طالباً من رياض الأطفال 1 إلى الصف 12 في القسم الدولي (قسم البنين والبنات) منها برنامج التعليم الموازي لطلاب التربية الخاصة .

تقدم دلتا حالياً خدماتها لـ 1100 طالباً من رياض الأطفال 1 إلى الصف 12 في القسم الوطني (قسم البنين والبنات).

تقدم دلتا حالياً خدماتها لـ 1500 طالباً من رياض الأطفال 1 إلى الصف 12 في القسم المصري (قسم البنين والبنات).

الأقطاب الأساسية الثلاثة لدلتا هي :

- منهج شامل ومتنوع
- طاقم عمل مؤهل
- بيئة صحية وآمنة

في دلتا. يشترك أولياء الأمور والمجتمع والمدرسة في هدف مشترك لتوجيه الطلاب لتحقيق أعلى قدراتهم. ولتحقيق هذا الهدف، من الضروري التعاون الكامل بين المنزل والمجتمع والمدرسة. عادة ما تنتقل المواقف والعادات التي تشكلت في المدرسة إلى حياة الطالب البالغة. ويشكل التركيز على التعلم الذي تقدمه المدرسة والمجتمع المحلي والأسرة عاملاً رئيسياً في تحديد ماهية تلك المواقف والعادات.

يحق للطلاب وأولياء أمورهم أن يتوقعوا من المعلمين والإداريين إتاحة الفرصة لكل طالب لتحقيق أهدافه التعليمية. يتحمل الطلاب بدورهم مسؤولية المساعدة في الحفاظ على جو في المدرسة الذي يفضي إلى التعلم. سيوفر العمل بشكل تعاوني مع أولياء الأمور والمجتمع بيئة آمنة تركز على الطفل، بيئة تستجيب للاحتياجات الفردية وتعزز مناخاً من الاستقلال والاحترام.

تعتقد دلتا أنها بيئة يعمل فيها الآباء والمجتمع والمدرسة معا ليس فقط لتحقيق تعلم رائع ولكن لتشكيل فرد عظيم يجعل العالم مكاناً أفضل.

سيساعد هذا الكتيب الطلاب وأولياء الأمور على حد سواء في الحصول على فهم أفضل للبرنامج المدرسي، وتحقيق أقصى قدر من تعلم الطلاب، والاستفادة من التجارب المدرسية.

مساعدة وتشكيل طفلنا للتعلم ويصبح مواطناً صالحاً ورحيماً

- أظهر لطفلك أن المدرسة مهمة. شجع طفلك على الاهتمام بالنشاط بالمدرسة.
- اسأل طفلك عما يفعله في المدرسة.
- أظهر اهتماماً إيجابياً بالأنشطة والدروس والاختبارات التي تم إحضارها إلى المنزل. عادة ما يكون طفلك قد بذل قصارى جهده ويريد مشاركة الإنجازات.
- استمع إلى طفلك وتحدث معه. العديد من الأطفال الذين يعطون الفصل يطلبون الاهتمام فقط.
- توفير منطقة دراسة هادئة في المنزل ووقت خاص للدراسة.
- سيساعد التشجيع من جانبك طفلك على تطوير عادات دراسية جيدة وبناء الثقة في العمل المدرسي.
- تأكد من تحديد وقت لاستخدام التقنية الإلكترونية.
- اختر الكتب التي يمكنك مشاركتها مع بعضكما البعض. اقرأ لطفلك واجعله يقرأ لك. القراءة لبعضنا البعض تعزز المزيد من القراءة.
- شجع طفلك على قبول المسؤولية عن مهام الفصل الدراسي وكذلك الأعمال المنزلية الصغيرة. بهذه الطريقة، سيشعر طفلك أنه/أنها حصلت على دور نشط في التأثير على عالمه.
- ساعد طفلك على الشعور بالرضا عن إنجازاته. يمكن أن تستمر الصورة الذاتية الإيجابية مدى الحياة.
- امنح طفلك تجربة التعامل مع المال واختيار الوقت.
- ساعد طفلك على تحديد ما هو مناسب لارتدائه للطقس.
- أظهر دعمك للمعلمين ومدير المدرسة. يساعد تعزيز جو من الاحترام على تقليل مشاكل الانضباط في المدرسة.
- التأكيد على أهمية الحضور المنتظم الي المدرسة، وارتداء الزي الرسمي الكامل والوصول في الوقت المحدد.
- كن نموذجاً يحتذى به في احترام حقوق الآخرين وعرقهم وممتلكاتهم. شجع الأطفال على أن يفعلوا الشيء نفسه.

البرنامج الأكاديمي في مدارس دلتا

يعد التعليم في مرحلة الطفولة المبكرة أمراً مهماً لأن الطلاب يصلون إلى رياض الأطفال غير مستعدين بشكل كافٍ بينما تلقى الآخرون أكثر من الإعداد الكافي. هدف دلتا هو تضيق هذه الفجوة في أسرع وقت ممكن. نظراً لأن محور الأهمية الحاسوبية مهم في عالم اليوم، يجب أن يبدأ التدريب العملي في سن مبكرة ويستمر طوال سنوات الدراسة. ويلتزم النظام بتوفير الموارد للمعلمين والطلاب لتدريبهم في مجال التكنولوجيا. أداء طلابنا في الاختبارات الموحدة مثالي. هناك مجالات في المناهج الدراسية تحتاج إلى تحسين. سيتم تناول مهارات التفكير النقدي عالية الترتيب، لا سيما في الرياضيات ومهارات القراءة والفهم والكتابة وتحدي الطلاب ذوي الأداء العالي.

### العروض المنهجية للبرنامج الأكاديمي:

- رياض الأطفال: يدمج منهج رياض الأطفال على وجه التحديد مفاهيم الاستماع والفهم والمفردات والتعبيرات اللفظية والأرقام والأنماط والقرآن والدراسات الإسلامية والفن والمعرفة العامة. تكمل هذه المفاهيم التعلم المبكر للطفل في المدرسة، وهي مصممة لمساعدتهم على تطوير المهارات العاطفية والاجتماعية والحركية وحل المشكلات والمهارات المعرفية والثقة في التواصل والتعبير عن أفكارهم.
- المدرسة الابتدائية: يعزز منهج المرحلة الابتدائية التنمية الشاملة لكل طفل. يعتمد على أفضل الممارسات الحالية في التعليم في السنوات المبكرة وأحدث تقنيات الفصول الدراسية ويعمل كنقطة انطلاق للتعليم الابتدائي.
- يهدف إلى توفير تجربة تعليمية مفيدة وممتعة تدمج جميع المهارات وخاصة التنمية الشخصية والاجتماعية والعاطفية. يتم قياس تقدم الطفل من خلال التقييم المستمر الذي يتم بشكل طبيعي وغير رسمي داخل الفصل على مدار العام.
- المدرسة المتوسطة: تتمحور حول مساعدة الطلاب في الحصول على النواة المشتركة للمعرفة والكفاءات، وإعدادهم قبل الانتقال إلى المدرسة الثانوية.
- المدرسة الثانوية: تركز على تطوير مهاراتهم المطلوبة واستعدادهم لمتابعة التعليم العالي.

المواد المقدمة من الصف 1 حتى الصف 8 هي:

1. القراءة باللغتين الإنجليزية والعربية

الإصدار: 2023-2024 أكتوبر

2. الكتابة باللغتين الإنجليزية والعربية
3. قواعد اللغة الإنجليزية/العربية
4. تهجئة إنجليزية/عربية
5. العلوم
6. رياضيات
7. العلوم الاجتماعية
8. علوم الكمبيوتر
9. القرآن والدراسات الإسلامية
10. اللغة الفرنسية
11. التربية الفنية
12. التربية البدنية
13. السلوك/الالتزام بالمواعيد

ملاحظة: السلوك **والمواظبة** والالتزام بالمواعيد جزء من التقييم، سيتم إعطاء علامات.

المواد المقدمة من الصف 9 هي:

1. القراءة باللغتين الإنجليزية والعربية
2. الكتابة باللغتين الإنجليزية والعربية
3. قواعد اللغة الإنجليزية/العربية
4. تهجئة إنجليزية/عربية
5. الفيزياء/الأحياء/الكيمياء
6. رياضيات
7. العلوم الاجتماعية
8. علوم الكمبيوتر
9. القرآن والدراسات الإسلامية
10. اللغة الفرنسية
11. التربية الفنية
12. التربية البدنية
13. السلوك/الالتزام بالمواعيد

ملاحظة: السلوك **والمواظبة** والالتزام بالمواعيد جزء من التقييم. سيتم إعطاء علامات.

المواد المقدمة من الصف 10 إلى 12 هي:

1. القراءة باللغتين الإنجليزية والعربية
2. الكتابة باللغتين الإنجليزية والعربية
3. قواعد اللغة الإنجليزية/العربية
4. تهجئة إنجليزية/عربية
5. الفيزياء/الأحياء/الكيمياء
6. رياضيات
7. العلوم الاجتماعية
8. علوم الكمبيوتر
9. القرآن والدراسات الإسلامية
10. **اللغة الفرنسية**
11. التربية الفنية
12. التربية البدنية
13. **SAT** (اللغة الإنجليزية/الرياضيات)
14. قدرات (كمي/لفظي)
15. إضافي - الدورات/الاختيارية **للتأهيل لسوق العمل**.
16. تحصيلي (كيمياء/رياضيات)
17. السلوك/الالتزام بالمواعيد

ملاحظة: السلوك والالتزام بالمواعيد جزء من التقييم. سيتم إعطاء علامات.

اللغة أساسية للتعليم والتفكير والتواصل وتتخلل المناهج الدراسية بأكملها. من الضروري ليس فقط تعلم اللغة، ولكن أيضا التعرف على اللغة ومن خلال اللغة. يتم التعلم بشكل أفضل في سياقات أصيلة. يتم تعلم فروع التواصل الشفهي والكتابي والمرئي عبر وعبر مجالات الموضوع. لدينا مسؤولية خاصة للاعتراف ودعم تطوير اللغة لضمان تزويد جميع الطلاب بالبيئة والدعم اللغوي اللازم لتمكينهم من المشاركة الكاملة في البرنامج الأكاديمي والحياة الاجتماعية للمدرسة، وكذلك لتطوير الأفراد ذوي التفكير الدولي الأكفاء القادرين على تجاوز الحدود والثقافات. يستفيد كل طفل من الوصول إلى ثقافات ووجهات نظر ولغات مختلفة. اكتساب أكثر من لغة واحدة يثري النمو الشخصي ويساعد على تسهيل التفاهم الدولي. لذلك، قمنا في دلتا بدمج اللغة الفرنسية كلغة ثانية في المناهج الدراسية وكذلك اللغة العربية التي تعكس البرنامج الأكاديمي في اللغة الإنجليزية.

ينظر إلى الرياضيات في المقام الأول على أنها وسيلة لدعم الاستفسار ، وتوفير لغة عالمية نفهم من خلالها العالم من حولنا. من المفترض أن يصبح الطلاب مستخدمين أكفاء للغة الرياضيات ويمكنهم البدء في استخدامها كطريقة للتفكير ، بدلا من رؤيتها كسلسلة من الحقائق والمعادلات التي يجب حفظها. قوة الرياضيات لوصف وتحليل العالم من حولنا هي التي أصبحت أداة فعالة للغاية لحل المشكلات.

يتم دمج مهارات تكنولوجيا المعلومات (**IT**) بشكل صريح في المناهج الدراسية. حيثما أمكن ، يكتسب الطلاب ويستخدمون مهارات ومعارف تكنولوجيا المعلومات في سياق المواد الأخرى. نحن ملتزمون بتعزيز تكامل التكنولوجيا كما ترون في غرفة الوسائط المتعددة التي تم إنشاؤها حديثا. نرحب بالطلاب لاستخدام هذه المساحة لاستكشاف فضولهم وتعزيزه.

العلوم (الفيزياء - الأحياء - الكيمياء) هي دورة غامرة وشاملة مصممة لإشغال شغف الاكتشاف العلمي وتمكين الطلاب بالمهارات اللازمة ليصبحوا بارعين في البحث العلمي. من خلال مزيج من الخبرات العملية ، وإشراك موارد الوسائط المتعددة ، والتعلم التعاوني ، تهدف هذه الدورة إلى تعزيز فهم عميق للعملية العلمية وتطبيقاتها في العالم الحقيقي.

يقدم هذا المساق نهجا متعدد التخصصات ، يغطي المفاهيم الأساسية من مجالات الفيزياء والكيمياء والبيولوجيا وعلوم الأرض والعلوم البيئية. سيشرح الطلاب في رحلة ديناميكية تشجع على الاستكشاف والتفكير النقدي وحل المشكلات.

التربية البدنية (**PE**) الهدف العام لبرنامج التربية البدنية هو تعزيز النمو والتنمية. يركز البرنامج على إتقان واستخدام المهارات الحركية الإجمالية في الألعاب والرياضة وكذلك المواقف والسلوكيات التي تفضي إلى نمط حياة صحي. يبدأ الطلاب في تطوير المهارات الحركية الدقيقة ، وفهم المفاهيم المكانية من حيث الاتجاه والأرض والتفاعل مع بيئتهم المادية في الأنشطة الفردية والجماعية أو الجماعية. باتباع التوجيهات ، يتم تشجيع ممارسة اللعب الآمن والنزبه والعناية بالمرافق والمعدات.

الموسيقى والفنون منطقة شكل من أشكال التعبير المتأصل في جميع الثقافات. إنها وسيلة قوية للمساعدة في نمو الطفل بأكمله وهي مهمة لتفسير وفهم العالم. تعزز الفنون الخيال والتواصل والإبداع والتنمية الاجتماعية والتفكير الأصلي. من خلال الفنون ، يكتسب الطلاب الثقة والكفاءة في التعبير عن الذات والتعلم التعاوني ، في كل من البيئات الرسمية وغير الرسمية. غالبا ما يقوم الطلاب بالتفكير وتقييم عملهم وعمل الآخرين

برنامج السنة الابتدائية

برنامج البكالوريا الدولية



## وحدة الاستفسار في برنامج البكالوريا الدولية (PYP)

عادة ما تستمر وحدة التحقيق لمدة 3-6 أسابيع والهدف هو تغطية جميع الموضوعات الستة على مدار العام. توفر هذه الموضوعات أو وحدات الاستفسار إطارا يبني عليه معلمونا معرفة الطلاب. مع برنامج السنوات الابتدائية في البكالوريا الدولية، لا تكون الأولوية لاستخدام مجموعة من الكتب المدرسية، بل ينصب التركيز على مجموعة متنوعة من الموارد التي يستخرج منها المعلمون والطلاب المعرفة ويطورون الفهم ويستكشفون طرق التطبيق في الحياة الواقعية.

قد تشمل أنشطة التعلم في وحدة الاستفسار ما يلي:

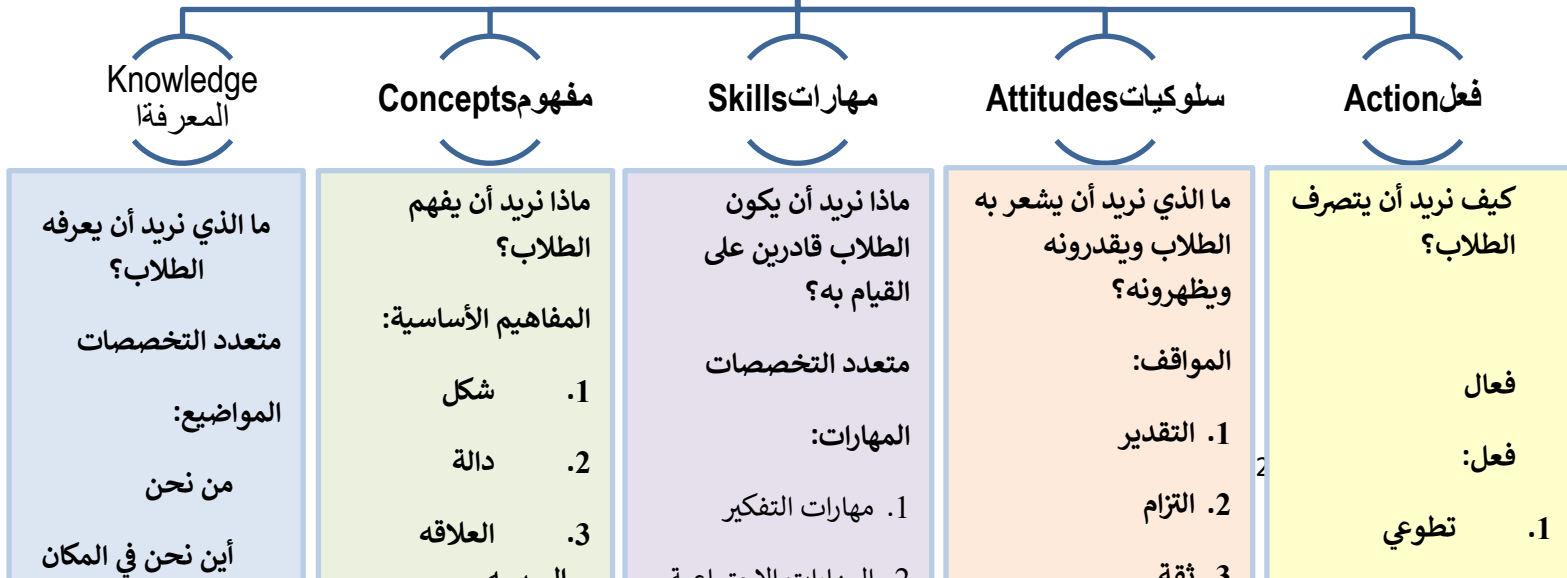
- الاستكشاف والتساؤل والتساؤل
- التجريب واللعب مع الاحتمالات
- جمع البيانات والإبلاغ عن النتائج
- البحث والبحث عن المعلومات
- حل المشاكل بطرق متنوعة



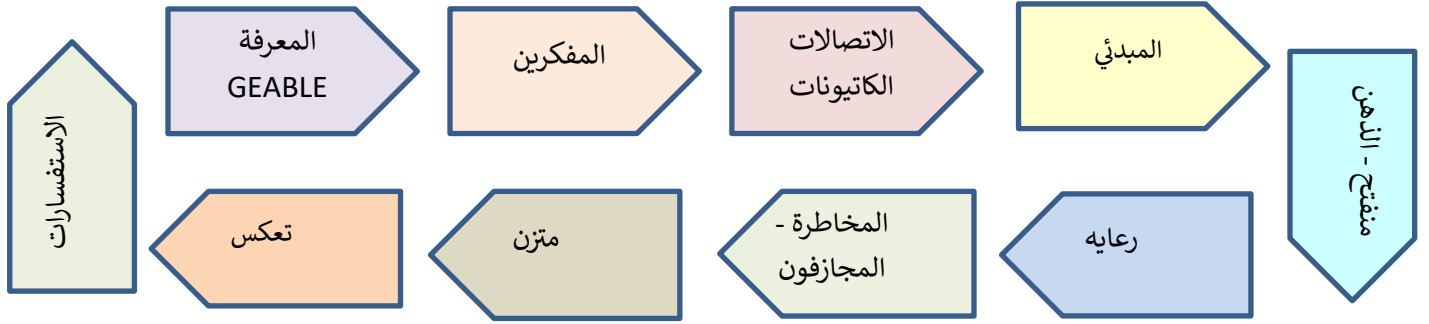
الملف الشخصي لمتعلم البكالوريا الدولية:

الهدف من جميع برامج البكالوريا الدولية هو تطوير أشخاص ذوي تفكير دولي يساعدون ، مع الاعتراف بإنسانيتهم المشتركة والوصاية المشتركة على الكوكب ، على خلق عالم أفضل وأكثر سلاما.

## Five Essential Elements of PYP



## الملف الشخصي لمتعلم البكالوريا



ملفات تعريف متعلمي البكالوريا الدولية

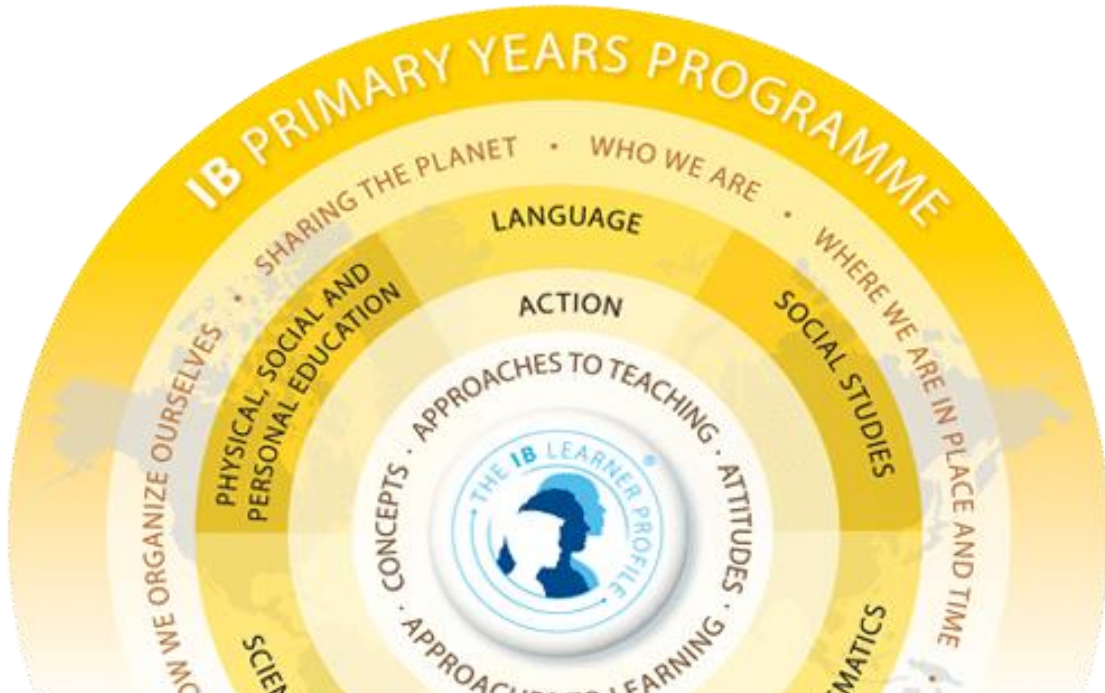
المستفسرون	يطورون فضولهم الطبيعي. يكتسبون المهارات اللازمة لإجراء التحقيق والبحث وإظهار الاستقلال في التعلم. إنهم يستمتعون بنشاط بالتعلم وسيستمر حب التعلم هذا طوال حياتهم.
مطلعين	يستكشفون المفاهيم والأفكار والقضايا التي لها أهمية محلية وعالمية. من خلال القيام بذلك، يكتسبون معرفة متعمقة ويطورون الفهم عبر مجموعة واسعة ومتوازنة من التخصصات.
المفكرين	يمارسون المبادرة في تطبيق مهارات التفكير بشكل نقدي وإبداعي للتعرف على المشكلات المعقدة والتعامل معها، واتخاذ قرارات منطقية وأخلاقية.
متواصلين	فهم يفهمون ويعبرون عن الأفكار والمعلومات بثقة وإبداع بأكثر من لغة واحدة وفي مجموعة متنوعة من طرق الاتصال. إنهم يعملون بفعالية وعن طيب خاطر بالتعاون مع الآخرين.
ذو مبادئ	إنهم يتصرفون بنزاهة وأمانة، مع شعور قوي بالإنصاف والعدالة واحترام كرامة الفرد والجماعات والمجتمعات. يتحملون المسؤولية عن أفعالهم والعواقب التي تصاحبهم.
منفتح الذهن	إنهم يفهمون ويقدرون ثقافتهم وتاريخهم الشخصي، وهم منفتحون على وجهات نظر وقيم وتقالييد الأفراد والمجتمعات الأخرى. لقد اعتادوا على البحث عن مجموعة من وجهات النظر وتقييمها، وهم على استعداد للنمو من التجربة.

مهتمين	يظهرون التعاطف والرحمة والاحترام تجاه احتياجات ومشاعر الآخرين. لديهم التزام شخصي بالخدمة، ويعملون على إحداث فرق إيجابي في حياة الآخرين والبيئة.
المجازفون	إنهم يتعاملون مع المواقف غير المألوفة وعدم اليقين بشجاعة وتفكير مسبق، ولديهم استقلالية الروح لاستكشاف أدوار وأفكار واستراتيجيات جديدة. إنهم شجعان وواضحون في الدفاع عن معتقداتهم.
متوازنين	يفهمون أهمية التوازن الفكري والجسدي والعاطفي لتحقيق الرفاهية الشخصية لأنفسهم وللآخرين
متاملين	إنهم يعطون اعتبارا مدروسا لتعلمهم وخبراتهم. إنهم قادرون على تقييم وفهم نقاط قوتهم وقيودهم من أجل دعم تعلمهم وتطويرهم الشخصي.

نموذج منهج برنامج السنوات الابتدائية يقدم برنامج السنوات **رياض الأطفال** الابتدائية للمدارس خطة شاملة للتعليم الدولي عالي الجودة. وهو يزود المدارس بإطار منهج دراسي من العناصر الأساسية - المعرفة والمفاهيم والمهارات والمواقف والإجراءات التي يحتاجها الطلاب الصغار لتجهيزهم لحياة ناجحة، الآن وفي المستقبل. تعمل المدارس مع العناصر الخمسة لبناء منهج ابتدائي صارم وصعب للتعليم الدولي. يهدف برنامج السنوات الابتدائية إلى إنشاء منهج جذاب وملائم وصعب ومهم للمتعلمين في الفئة العمرية 3-12 عاما.

المنهج متعدد التخصصات، مما يعني أنه يركز على القضايا التي تمر عبر مجالات الموضوع. يتم تنظيم برنامج السنوات الابتدائية وفقا لما يلي:

المنهج المكتوب الذي يشرح ما سيتعلمه طلاب برنامج السنوات الابتدائية المنهج الذي يتم تدريسه، والذي يحدد كيفية قيام المعلمين بتدريس برنامج السنوات الابتدائية المنهج الذي تم تقييمه، والذي يوضح بالتفصيل مبادئ وممارسات التقييم الفعال في برنامج السنوات الابتدائية



## برنامج السنوات الابتدائية للبيكالوريا الدولية

يعمل برنامج السنوات الابتدائية في البكالوريا الدولية (PYP) للأطفال الذين تتراوح أعمارهم بين 3 و 12 عاما من **kg الي 6G rade** على رعاية وتطوير الطلاب الصغار كمشاركين مهتمين ونشطين في رحلة التعلم مدى الحياة.

مع برنامج السنوات الابتدائية في البكالوريا الدولية في دلتا ، نحن ملتزمون بالتحقيق المنظم كوسيلة للتعلم.

توفر ستة مواضيع متعددة التخصصات إطارا لاستكشاف وبناء المعرفة.  
يسترشد المعلمون والطلاب بهذه الموضوعات متعددة التخصصات - كوحدات تصميم للتحقيق في الاستكشاف والدراسة.

من خلال هذه العملية ، يطور الطلاب فهما للمفاهيم المهمة ، ويكتسبون المهارات والمعرفة الأساسية ، ويطورون مواقف معينة ويتعلمون اتخاذ إجراءات مسؤولة اجتماعيا.

متعدد التخصصات - هذه هي الكلمة التي تستخدمها البكالوريا الدولية لوصف الانضباط الذي ينطبق على جميع التخصصات - إنه مترابط ويمكن تطبيقه في جميع المواد وتطبيقه على الحياة الواقعية. يكرس معلمو برنامج السنوات الابتدائية في دلتا قدرا كبيرا من الوقت والتفكير لتخطيط المناهج الدراسية بدقة ودقة ، وهو الشرط الأساسي لبرنامج السنوات الابتدائية.

سيقوم معلمو الفصل بدمج المواد التي ترتبط بشكل طبيعي في وحدات الاستفسار ، مما يضمن أن الطلاب يمكنهم رؤية كل من الروابط بين الموضوعات وأهمية كل موضوع في حياتهم



## تقييمات

الهدف من التقييم هو إعطاء معلومات حول تقدم الطالب للمعلم والطالب وأولياء الأمور. ويهدف نظام التقييم التابع للمفزة الأمنية المتكاملة إلى تقديم هذه المعلومات على أساس منتظم ومنتظم؛ ومع ذلك، تلتزم المدرسة أيضا بإبلاغ أولياء الأمور على الفور في حالة ظهور مشكلة. يمكن للوالدين تلقي تقارير التقدم الرئيسية لأطفالهم.

كما ينصح بمناقشة تقدم أطفالهم مع المعلمين المعنيين في اجتماع أولياء الأمور - المعلمين. يتم التقييم بانتظام وهو تكويني وتلخيصي، رسمي وغير رسمي. سيتم تصنيف معظم المهام والاختبارات الدورية وكذلك العروض التقديمية والمشاريع المقدمة للطلاب. في المدارس الابتدائية والثانوية، يكون لهذه التقييمات وزن متساو مع الامتحان السنوي وستظهر في التقرير كجزء من الدرجات النهائية.

## الامتحانات النهائية

يتم إجراء امتحانات على مستوى المدرسة في العام الدراسي. يغطي امتحان الفصل الدراسي الأول مواد العمل والدراسة للفصل الدراسي الأول. المصطلح الثاني، يغطي المواد الدراسية للمصطلح **nd2**. المصطلح الثالث، يغطي المواد الدراسية للمصطلح **rd3**.

1. الأهداف الرئيسية للامتحانات على مستوى المدرسة هي:

1. تعليم الطلاب عادات الدراسة الفعالة وتقنيات الامتحانات.
2. بذل جهد لتعزيز التعلم المستمر على مدار العام بدلا من النظر إلى عملية التعلم على أنها إكمال وحدات معينة أو قسم معين أو الوصول إلى هدف معين.
3. تشجيع المعلمين الذين يقومون بتدريس نفس المقرر على العمل معا في تطوير الأهداف ومحتوى الدورة والتوقعات، بما في ذلك تطوير نظام الدرجات.

2. السياسات والممارسات

1. تستند أوراق الامتحانات إلى أهداف الدورة وأهداف المعلم الفردية و/أو أهداف كتاب مدرسي معين.
2. سيستخدم المعلمون الفرديون نتائج هذه التقييمات لتقديم المشورة للطلاب وتقييم التقييمات ومراجعة التقنيات التعليمية.

3. سيتم إبلاغ الطلاب بأن التقييمات لا تكمل الدورة. سيتم تدريس الطلاب وتقييمهم حتى اليوم الأخير من المدرسة/الفصل الدراسي.

### سياسة الدرجات

في **DIS**، تعمل سياسة الدرجات على النحو التالي:

- تقييم عمل الطالب؛
- وسيلة للتواصل مع الطلاب وأولياء الأمور حول أداء الطالب في المدرسة وإمكانية تحقيق المزيد من النجاح؛
- مصدر تحفيز للطلاب لمواصلة التعلم والتحسين.

### منتصف المدة

تقييم	نقاط الصف
الواجبات الصفية	10%
التقييم عبر الإنترنت (بلاك بورد)	10%
مؤشر الأداء	10%
عملي/ عملي/ عن طريق الفم	10%
اختبار منتصف المدة	60%

### الامتحان النهائي

تقييم	نقاط الصف
الواجبات الصفية	10%
التقييم عبر الإنترنت (بلاك بورد)	10%
مؤشر الأداء	10%
عملي/ عملي/ عن طريق الفم	10%
مشروع	10%
اختبار منتصف المدة	50%

### بطاقات التقارير

تنقسم السنة الدراسية إلى ثلاثة فصول دراسية. سيتلقى الطلاب بطاقات تقاريرهم في نهاية كل فصل دراسي ؛ ومع ذلك ، يتم إصدار بطاقات التقارير المرحلية بعد التقييمات ، في منتصف كل فصل دراسي. إذا كانت لديك أسئلة بخصوص تقديم طفلك ، فاتصل بمسؤول المدرسة مع تحديد موعد مسبق.

### سياسة إعادة الامتحان

الطالب الذي يفشل في الحصول على الحد الأدنى من علامات النجاح في المجموع الكلي للفصل الدراسي الأول والثاني ، لن يتم ترقيته إلى درجة أعلى. يجب على الطالب تأهيل إعادة اختبار المادة الفاشلة التي سيتم إجراؤها في الأسبوع الأول من إعادة فتح المدرسة.

### سياسة الغش

يحظر أي نوع من الغش الذي يشكك في أداء الطالب الأصلي وجهده في **DIS**. سيتم إخطار أولياء الأمور وستتخذ إدارة المدرسة الإجراء المناسب. قد يشمل ذلك:

- تكرار الاختبار / الواجب
- خصم علامات الاختبار / الواجب (الدرجات)

### التقويم المدرسي

يتم توزيع التقويم المدرسي خلال الأسبوع الأول من العام الدراسي. هناك قدر كبير من المعلومات في التقويم فيما يتعلق بسياسات المدرسة والأحداث وما إلى ذلك. يرجى قضاء بضع دقائق لمراجعة هذه المعلومات.

الاجازات		2023/8/20م - 1445/2/4هـ		2023/9/24م - 1445/3/9هـ		2023/11/2م - 1445/4/18هـ		2023/11/16م - 1445/5/2هـ	
بداية الدراسة	إنتلاق برنامج السلوك الايجابي		تقبل الأخر	إنتلاق العطاء	4/2 /1445هـ-1445/2/8هـ 20 /8 /2023م-2023/ 8/24م				1
	تكريم المتفوقين			تنفيذ الاختبارات التشخيصية	11 /2 /1445هـ-1445/2/15هـ 27/8/2023م-2023/8/31م				2
	خطة الاخلاء ( مسابقة العلوم ) ستيهم				18/2/1445هـ-1445/2/22هـ 3/9/2023م-2023/9/7م				3
	1 تعزيز السلوك الايجابي				25/2/1445هـ-1445/2/29هـ 10/9/2023م-2023/9/14م				4
	رحلة تاريخية		التواصل	تنفيذ الاختبارات المحكية	2/3/1445هـ-1445/3/6هـ 17/9/2023م-2023/9/21م				5
إجازة اليوم الوطني		اليوم الوطني			9/3/1445هـ-1445/3/13هـ 24/9/2023م-2023/9/28م				6
	مسابقة اللغة الانجليزية	يوم المعلم		اختبارات منتصف الفصل	16/3/1445هـ-1445/3/20هـ 1/10/2023م-2023/10/5م				7
	2 تعزيز السلوك الايجابي	اليوم العالمي للصحة النفسية		اختبارات منتصف الفصل	23/3/1445هـ-1445/3/27هـ 8/10/2023م-2023/10/12م				8
	مجالس أولياء الامور		المسؤولية		30/3/1445هـ-1445/4/4هـ 15/10/2023م-2023/10/19م				9
	اجتماع ذوي المستوى المنخفض				7/4/1445هـ-1445/4/11هـ 22/10/2023م-2023/10/26م				10
إجازة مطولة	أسبوع الرياضة			اختبارات التقويم المستمر	14/4/1445هـ-1445/4/18هـ 29/10/2023م-2023/11/2م				11
	3 تعزيز السلوك الايجابي	اليوم العالمي للسكري		الاختبارات العملية- المراجعة - الاغلاق	21 / 4 /1445هـ-1445/4/25هـ 5 / 11 /2023م-2023/11 /9م				12
بداية الاجازة				الاختبارات النهائية	28 / 4 /1445هـ-1445/5/2هـ 12 / 11 /2023 11 /16م 2023/				13



الاسبوع	التاريخ	الأكاديمي	القيم	الأيام العالمية	البرامج الصفية واللاصفية	الاجازات
1	هـ - 16 / 1445 5 / 12 / 5 1445هـ 11 / 2023 / 30 - 26 / 11 11 / 2023م	إنتلاق العطاء	المتوازن	يوم الطفل	إنتلاق تعزيز السلوك الإيجابي	
2	هـ - 23 / 1445 5 / 19 / 5 1445هـ 7 / 2023 12 / 12 / 3 - 3 2023م	الاختبارات التشخيصية للمستجدين		اليوم العالمي لذوي الاعاقة		
3	هـ - 1 / 1445 6 / 26 / 5 1445هـ 14 / 2023 / 14 - 10 / 12 12 / 2023م				مسابقة المسرح المدرسي خطة الاخلاء	
4	هـ - 8 / 1445 6 / 4 / 6 1445هـ 21 / 2023 / 12 - 17 / 12 12 / 2023م			اليوم العالمي للغة العربية	1 تعزيز السلوك الإيجابي	إجازة مطولة
5	هـ - 15 / 1445 6 / 11 / 6 1445هـ 28 - 24 / 12 / 2023 / 12 12 / 2023م	تنفيذ اختبارات محكية	المتأمل		رحلة مدرسية اجتماع ذوي المستوى المنخفض	
6	هـ - 22 / 1445 6 / 18 / 6 1445هـ 4 / 2023 1 / 31 / 12 / 2023 2024م					
إجازة منتصف الفصل الدراسي الثاني بنهاية يوم الخميس 22/6/1445هـ - 4/1/2024م						
7	هـ - 6 / 1445 7 / 2 / 7 1445هـ 18 - 14 / 1 / 2024 1 / 18 2024م	اختبارات منتصف الفصل			مسابقة الفلم القصير	
8	هـ - 13 / 1445 7 / 9 / 7 1445هـ 25 - 21 / 1 / 2024 1 / 25 2024م	تابع اختبارات منتصف الفصل			مسابقة كتابة القصة القصيرة 2 تعزيز السلوك الإيجابي	
9	هـ - 20 / 1445 7 / 16 / 7 1445هـ 1 - 28 / 1 / 2024 2 / 1 2024م		الإقدام		الصحة مع الخبراء مجالس أولياء الامور	إجازة مطولة
10	هـ - 27 / 1445 7 / 23 / 7 1445هـ 8 - 4 / 2 / 2024 2 / 8 2024م	مراجعة + إغلاق المناهج			البازار	
11	هـ - 5 / 1445 8 / 1 / 8 1445هـ 15 - 11 / 2 / 2024 2 / 15 2024م	الاختبارات العملية + التقويم المستمر + الاختبارات النهائية			3 تعزيز السلوك الإيجابي	
12	هـ - 12 / 1445 8 / 8 / 8 1445هـ	الاختبارات النهائية				إجازة يوم التأسيس

					18 / 2 / 2024 2 / 22 - ٢٥ ٢٥2024/		
--	--	--	--	--	--------------------------------------	--	--

إجازة نهاية أسبوع مطولة يوم الأحد 1445/6/4 هـ - 2023/12/17 م	
إجازة منتصف الفصل الدراسي الثاني بنهاية يوم الخميس 1445/6/22 هـ - 2024/1/4 م	
إجازة نهاية أسبوع مطولة الأحد 1445/7/16 هـ - 2024/1/28 م	
إجازة يوم التأسيس وبداية إجازة الفصل الدراسي الثاني الخميس 1445/8/12 هـ - 2024/2/22 م	

الاجازات	البرامج الصفية واللاصفية	الأيام العالمية	القيم	الأكاديمي	التاريخ	الأسبوع
					بداية إجازة عيد الفطر المبارك بنهاية دوام يوم الخميس 1445/9/18هـ - 2024/3/28م	
					إجازة نهاية أسبوع مطولة الخميس 1445/10/23هـ - 2024/5/2م	
					بداية إجازة نهاية العام الدراسي بنهاية دوام يوم الاثنين 1445/12/4هـ - 2024/8/18م	
					بداية الدراسة للعام الدراسي 1446هـ الأحد 1446/2/14هـ - 2024/8/18م	
					2024/3/21م - 2024/3/17	
	1 تعزيز السلوك الإيجابي				14/9 / 1445هـ - 1445/9/18هـ 24 /3 / 2024م - 2024/3/28م	4
بداية إجازة عيد الفطر المبارك بنهاية يوم الخميس 1445/9/18هـ - 2024/3/28م						
			المفكر	تنفيذ اختبارات محكية	6 / 10 / 1445هـ - 1445/10/9هـ 15 / 4 / 2024م - 2024/4/18م	5
	جتماع ذوي المستوى المنخفض	اليوم العالمي للكتاب			12 / 10 / 1445هـ - 1445/10/16هـ 21 / 4 / 2024م - 2024/4/25م	6
إجازة مطولة	معرض العلوم			اختبارات منتصف الفصل	19 / 10 / 1445هـ - 1445/10/23هـ 28 / 4 / 2024م - 2024/5/2م	7
	2 تعزيز السلوك الإيجابي			تابع اختبارات منتصف الفصل	26 / 10 / 1445هـ - 1445/11/1هـ 5 / 5 / 2024م - 2024/5/9م	8
	الصحة مع الخبراء مجالس أولياء الامور				4 / 11 / 1445هـ - 1445/11/8هـ 12 / 5 / 2024م - 2024/5/16م	9
	حفلات التخرج			مراجعة + إغلاق المناهج	11 / 11 / 1445هـ - 1445/11/15هـ 19 / 5 / 2024م - 2024/5/23م	10
				الاختبارات العملية + التقويم المستمر + الاختبارات النهائية	18 / 11 / 1445هـ - 1445/11/22هـ 26 / 5 / 2024م - 2024/5/30م	11
	3 تعزيز السلوك الإيجابي			الاختبارات النهائية	25 / 11 / 1445هـ - 1445/11/29هـ 2 / 6 / 2024م - 2024/6/6م	12
					3 / 12 / 1445هـ - 1445/12/4هـ 9 / 6 / 2024م - 2024/6/10م	13

### ساعات الدوام المدرسي

تبدأ مدرستنا في الساعة 6:45 صباحاً وتنتهي الدوام في الساعة 1:50 مساءً. تأكد من حضور الأطفال إلى المدرسة في الوقت المحدد. يبدأ التجميع في الساعة 6:30 صباحاً في برنامج الإصطفاف الصباحي لمدة 15 دقيقة. يجب ألا يصل الطلاب إلى المدرسة قبل الساعة 5:50 صباحاً حيث لا يوجد إشراف من الكبار قبل ذلك الوقت. يجب اصطحاب الطلاب مباشرة بعد ساعات الدوام المدرسي أو قبل الساعة 2:00 مساءً. لن يكون أي مسؤول في المدرسة متاحاً لرعايتهم بعد ذلك.

الإصدار: 2023-2024 أكتوبر

الجدول اليومي:

## المدرسة الابتدائية والمتوسطة والثانوية

الاصطفاف الصباحي	6:30
الدورة الأولى	6:45
الاستراحة الأولى	30 دقيقة
استراحة صلاة	20 دقيقة
وقت المغادرة (التوقيت المحلي)	1:50 ص. م (المجموعة 1 إلى 12)

## روضة

الاصطفاف الصباحي	7:00
وقت الدائرة (الطقة)	7:15
الدورة الأولى	7:30
الاستراحة الأولى	30 دقيقة
استراحة صلاة	15 دقيقة
وقت المغادرة (التوقيت المحلي)	1:00 ص. M

حضور

متطلبات الحضور

الحضور في كل فصل ضروري للنجاح في المدرسة ويتوقع من جميع الطلاب حضور الفصول الدراسية ما لم يكونوا مرضى أو غائبين ، لأسباب ملموسة أخرى **تقبل عندما يقدم الأوصياء خطاب الاعتذار عنها .**

إذا كان طفلك لن يكون في المدرسة بحلول الساعة 6:45 صباحا ، فيرجى إخطارنا عن طريق الاتصال بالقسم المعني:



**Boys Admin**  
**0562210135**

**Gr. 4 to 12 - Boys 0555039824**



**GirlsAdmin**  
**0562210140**

**Kindergarten Section 0555018357**

**Gr. 1 to 6 0555046234**

**Gr. 7 to 12 - Girls 0500979568**

يرجى إخبار اسم طفلك واسم معلم الفصل وسبب الغياب. تقع على عاتق ولي الأمر مسؤولية الاتصال بالمدرسة في كل مرة يتغيب فيها الطالب.

نشعر أن هذا يضمن سلامة ورفاهية جميع الطلاب. نحن ندرك أنه في بعض الأحيان يغادر الآباء/الأوصياء للعمل أو للالتزامات أخرى قبل مغادرة الطلاب إلى المدرسة. إذا لم يكن الطلاب في غرفة الصف الخاصة بهم عندما يرن الجرس في الساعة 6:45 صباحاً، اعتبارهم متأخرين. أيضاً، إذا وصلوا بعد الساعة 8:00 صباحاً أو غادروا قبل الساعة 1:00 مساءً، اعتبارهم غائبين لمدة نصف يوم.

إذن مسبق للتغيب

قد يتم طلب إذن مسبق للتغيب إذا تم التخطيط لرحلة عائلية أو إذا كان من المتوقع أن يتغيب الطالب لسبب وجيه. في هذه الحالة، يجب على الوالد كتابة ملاحظة توضح أسباب الغياب المتوقع وتاريخ الغياب. يجب على الطالب إحضار هذه المذكرة إلى مكتب المدرسة قبل يومين (2) على الأقل من الغياب المقصود.

قد يقدم المعلمون المهام التي يتعين إكمالها قبل أو أثناء الغياب. تقع على عاتق الطالب مسؤولية، من خلال التشاور مع معلميه لإكمال جميع الأعمال الموكلة إليه وتعويض الاختبارات الفائتة أثناء غيابه. ستؤدي الرحلات العائلية التي تتم دون إشعار مسبق من موظفي المدرسة إلى غياب بدون عذر وقد لا يتم منح امتيازات تعويضية.

يتم نشر التقويم المدرسي في وقت مبكر ويتم تشجيع أولياء الأمور على التخطيط لرحلات عائلية حول العطلات المدرسية.

## العذر /الغياب بدون عذر

سيتم منح الغياب بعذر لما يلي:

- مرض شخصي
- حالات الطوارئ العائلية
- مواعيد الطبيب أو أطباء الأسنان (إثبات الموعد مطلوب)
- السفر العائلي المرتب مسبقاً
- الطلاب المتأخرون أو المتغيبون بسبب تأخر وصول الحافلات

ويعتبر بدون عذر كل غياب لأكثر من ثلاثة أيام متتالية. يتطلب أي غياب من هذا القبيل خطاباً مكتوباً من الوالدين/الأوصياء.

لا يعتبر الغياب بسبب التعليق بسبب الإجراءات التأديبية غياباً بدون عذر ويتوقع من الطالب تعويض أي عمل دراسي فاتته أثناء التعليق.

## تسجيل خروج الطالب

يجب تسجيل خروج الطلاب الذين يغادرون خلال اليوم الدراسي من قبل أحد الوالدين أو الوصي القانوني. يجب أن تقتصر عمليات تسجيل المغادرة خلال الثلاثين دقيقة الأخيرة من اليوم على تلك المطلوبة لمواعيد الطبيب أو حالات الطوارئ. إذا كانت هناك مسألة حضانة قانونية، يحتفظ مسؤولو المدرسة بالحق في طلب إثبات الحضانة قبل إطلاق سراح الطالب.

يجب على كل من يرافق الطلاب بخلاف أولياء الأمور أو الأوصياء أثناء تسجيل المغادرة، تقديم ملاحظة بالمعلومات التالية: التاريخ: من سيأخذ الطالب، وقت الخروج، التوقيع. يجب على أي طالب يقوم بتسجيل الخروج لأي سبب من الأسباب تسجيل الخروج في المكتب.

## مرافق دلتا

### المركز الإعلامي والمكتبة

#### اهداف

جزء من مهمة دلتا هو تزويد الطلاب بفرص متنوعة للتعلم، وإلهامهم للبحث عن المعرفة من موارد مختلفة وتشجيع استخدام أدوات التكنولوجيا للتعلم. لذلك، نشجع الطلاب على استخدام المركز الإعلامي والمكتبة كمراجع لمشاريعهم ومراجع لمشاريعهم وأبحاثهم.

من أجل تزويد طلابنا بأساليب التدريس الحديثة، قمنا باختيار مواد المركز الإعلامي والمكتبة بعناية لدعم وتغطية مجالات المناهج الدراسية، وتعزيز المواد مهارات الاستماع/الكتابة والتعلم التعاوني والتفاعل الجماعي.

#### قواعد المكتبة

لا يسمح بالمأكولات والمشروبات

الإصدار: 2023-2024 أكتوبر

تستخدم المرافق للأغراض التعليمية فقط  
يجب أن تحافظ المكتبة على جو محفز للقراءة والبحث  
في نهاية كل فترة:

- يجب ترك المكتبة منظمة ونظيفة
- يجب دفع الكراسي تحت الطاولة
- يجب إعادة الكتب إلى الرفوف

### مختبر العلوم

#### اهداف

يحتاج طلابنا إلى ممارسة النظريات العلمية التي تدرس في الفصول الدراسية. لذلك قمنا بإعداد مختبر العلوم لدينا بالكامل لتلبية جميع متطلبات التجربة.  
تزويد الطالب بفهم أفضل للنظريات العلمية.  
تمكن الأنشطة التي يتم إجراؤها في المختبر الطلاب من مشاهدة التجارب الحية وخلق فهم أعمق للعالم العلمي.

#### إرشادات سلامة مختبر العلوم

- يجب على مدرس العلوم إجراء فحص روتيني للسلامة بانتظام لمرافق ومعدات المختبر.
- يجب أن يكون لدى المختبر إجراءات مكتوبة لتخزين المواد الكيميائية ومناولتها والتخلص منها بشكل صحيح.
- يجب إجراء المراقبة والصيانة الروتينية للمعدات لضمان الوظائف المناسبة.
- يجب أن تكون حماية العين ومعاطف المختبر / المريلة متاحة وارتداؤها.
- يجب عرض اسم المحتويات والتحذير المناسب من المخاطر على جميع الحاويات.
- يحظر الأكل والشرب في المختبر / منطقة تخزين المواد الكيميائية.
- التجارب غير المصرح بها محظورة لأمن وسلامة الطلاب .
- يطلب من الموظفين غسل اليدين والوجه والذراعين قبل مغادرة المختبر.
- يحظر إجراء التجربة وحدها في المختبر.
- لا يجوز إزالة أي مواد أو معدات أو مواد كيميائية من المختبر أو مخزن المختبر دون إذن وإشراف محدد من المدرس.

### مختبر الحاسوب

#### اهداف

نعقد أن طلابنا بحاجة إلى الاستعداد لعالم التكنولوجيا سريع التغير. لذلك ، يقدم مناهجنا مواد تحتوي على مهارات العملية اللازمة في كل مستوى صف وتغطي جميع النظريات المتعلقة بالبرمجة والشبكات. من

أجل تنفيذ هذه النظريات بنجاح ، يزور طلابنا مختبر الكمبيوتر مرة واحدة في الأسبوع لممارسة المواد التعليمية.

المواد التعليمية: تشغيل الكمبيوتر ومعالجة النصوص ولوحة المفاتيح والرسومات وقاعدة البيانات وجدول البيانات والشبكات والإنترنت وبرامج الوسائط المتعددة.

قواعد مختبر الحاسوب:

- لا يسمح بالمأكولات والمشروبات
- تستخدم المرافق للأغراض التعليمية فقط
- لا يسمح بأجهزة الكمبيوتر المحمولة
- استمع إلى تعليمات معلمك بعناية
- لا يسمح لك بتنزيل / تحميل أي مواد دون إذن المعلم
- لا يسمح لك بنسخ أي برنامج دون إذن المعلم
- في نهاية كل فترة يجب دفع الكراسي تحت الطاولة.

إرشادات حول استخدام الإنترنت في مختبر الحاسوب

يجب أن يكون استخدام الإنترنت قائماً على الأبحاث بما يتفق مع الأهداف والغايات والسياسات التعليمية للمفزة

الأمنية المتكاملة. يشمل السلوك غير المقبول ، على سبيل المثال لا الحصر:

- استخدام الإنترنت هو فقط لأغراض البحث والأغراض الأخرى ذات الصلة.
- يمنع منعا باتا البريد الإلكتروني والردشة والتصفح في مواقع الويب غير الضرورية والمحظورة.
- يتوقع من جميع المستخدمين اتباع الإرشادات الأخرى بدقة في استخدام وحدات الكمبيوتر.
- استخدام الشبكة لأي نشاط غير قانوني.
- انتهاك حقوق الطبع والنشر للبرامج أو العقود الأخرى.
- استخدام الشبكة لتحقيق مكاسب مالية أو تجارية
- تدهور أو تعطيل أداء المعدات أو النظام
- تخريب بيانات مستخدم آخر.
- الإسراف في استخدام الموارد المحدودة
- الوصول غير المصرح به إلى الموارد أو الكيانات
- انتهاك خصوصية الفرد
- استخدام حساب مملوك لمستخدم آخر دون إذن
- وضع معلومات غير قانونية على نظام
- نقل الفيروسات عمدا التي قد تؤدي إلى فقدان عمل أو أنظمة المتلقين
- تثبيت البرامج على أجهزة الكمبيوتر دون الموافقة المناسبة



صالة الألعاب الرياضية – هي واحدة من مرافق دلتا التي توفر وتعزز اللياقة البدنية للطلاب. ولها وجهان وجه داخلي يعتمد على استخدام الأجهزة الرياضية الحركية التي تبني العضلات وتحقق الكفاءة البدنية. وجه خارجي يعتمد على استخدام الملاعب ومتطلباتها كأساس في الرياضات البدنية مثل كرة القدم – كرة اليد – كرة السلة وغيرها .

### غرامات الأضرار

يطلب من الطلاب الذين يتسببون في تلف ممتلكات المدرسة أو كتب المكتبة أو المواد الموجودة في مختبر العلوم أو مختبر الكمبيوتر أو المركز الإعلامي أو في الحافلة ، عمداً أو بسبب عصبانهم لقواعد المدرسة ، دفع **قيمة** سعر الشراء الأصلي للعنصر الذي تضرر بشدة.

### لا توجد سياسة الواجبات المنزلية

لا تعطي دلتا الأولوية للتميز التعليمي فحسب ، بل للوقت الجيد للأسرة الذي سيقضيه المتعلمون لعائلته ، وبالتالي ، فإن الخطة الشاملة التي تتبناها دلتا هي دمج الواجب المنزلي الذي يتعين القيام به في المدرسة بمساعدة المعلمين لتحقيق توازن فعال في حياة الطالب الاجتماعية .

قد تتخذ الواجبات المنزلية مجموعة من الأشكال لتأصيل المهارات وبناء المسؤولية الشخصية بما في ذلك:

- الانتهاء من العمل الصفي
- قراءة
- كتابه
- بحث
- مسائل الرياضيات التي تتطلب التدريب.
- حفظ الإملاء والجدول
- المشاريع التي تعتمد على التعلم الذاتي والبحث .

### أعمال المكياج

يتيح الغياب بعذر للطلاب فرصة تعويض العمل الفائت (بشرط أن يكون من الممكن المكياج). تقع على عاتق الطالب مسؤولية الاستفسار عن ترتيبات أعمال المكياج. قد يكون الطالب الذي يتغيب عن المدرسة في يوم معين ويعود في اليوم التالي مسؤولاً عن الوفاء بالتزام الفصل عند العودة ما لم يعذره المعلم. لذلك ، يجب على الطالب الذي يتغيب عن المدرسة معرفة المهام لليوم التالي. يجب الانتهاء من جميع أعمال المكياج خلال فترة الدرجات.

الأنشطة – هناك العديد من الأنشطة المصاحبة للمناهج الدراسية واللاصفية التي تتعلق بالأكاديميين لتنمية قدرات الطلاب وإبداعهم ومواهبهم الفنية ومهاراتهم الخفية وتشجيعهم على أن يكونوا مشاركين أكثر نشاطاً في المدرسة. ستساعدهم هذه الأنشطة على تطوير شخصيتهم وتعزيز احترامهم لذاتهم وثقتهم بأنفسهم والقدرة على الارتباط بزملائهم في الفصل.

ترتبط هذه الأنشطة بالأحداث والموضوعات الجارية.

## رحلات ميدانية

الرحلات الميدانية هي جزء لا يتجزأ من البرنامج التعليمي للمدرسة. يتوقع من الطلاب المشاركة في فصلهم عند تكليفهم برحلة ميدانية. سيتم إرسال المعلومات المتعلقة بالرحلات الميدانية مع كل طالب قبل الرحلة. يجب ملء قسيمة إذن عامة لكل طالب من قبل الوالدين. إذا لم يكن لدى الطفل قسيمة إذن موقعة، فلن يسمح للطلاب بحضور الرحلة الميدانية. سيتم وضعه في فصل دراسي حتى يعود فصله.

## السلوك والانضباط

### مسؤوليات الطالب

يتحمل الطالب مسؤولية:

- احترام الآخرين وحقوقهم.
  - كن محترماً ومطيعاً للمعلمين والموظفين الآخرين
  - لا تبقى في الفصول الدراسية خلال فترات التربية البدنية والمكتبة والكمبيوتر والفنون. (مواقيت الصلاة)
  - ناقش المواقف مع المنسق المعني، إذا كان ينظر إلى المعلم على أنه غير عادل أو متحيز.
  - كن منتهباً في الفصل
  - اتبع جميع الأنشطة التي تتم في الفصل.
  - حضور الفصول الدراسية بانتظام وفي الوقت المحدد.
  - رعاية ممتلكات المدرسة ومرافقها وتجهيزاتها.
  - المشاركة في الأنشطة اللاصفية.
  - لا القمامة. استخدم علب القمامة.
  - حافظ على جدران الفصول الدراسية **والطاولات والكراسي** نظيفة وخالية من الكتابات.
  - تجنب ممارسة الألعاب الخشنة والجري واللعب الخاطئ لتحقيق **مبدأ الامن والسلامة للجميع**.
- إذا شعر الطالب أن حقوقه قد تم تقليصها أو انتهاكها بأي شكل من الأشكال، فيجب مناقشة القلق على الفور مع المعلم أو الشخص المعني. إذا فشل ذلك، فيجب مناقشة المشكلة مع مسؤول المدرسة.

## سلوك الطلاب

يتوقع من الطلاب:

- اتباع قواعد وسياسات المدرسة
- للحضور في الوقت المحدد
- لاستكمال الواجبات المنزلية والمشاريع الموكلة **التفاعل في حل الواجب داخل الفصل أثناء فترة ذلك**.
- احترام أعضاء المدرسة والطلاب الآخرين

- احترام ممتلكات المدرسة ومرافقها ومعداتها
- للمشاركة في البرامج والأنشطة المدرسية
- للتعجب تشييت انتباه الطلاب الآخرين أثناء الفصل
- للامتنال لقواعد اللباس المدرسي
- للتعجب الإزعاج في الحافلة المدرسية
- للتعجب الغياب غير المعقول
- للتعجب تلف الممتلكات
- للتعجب إحضار الهواتف المحمولة إلى المدرسة

وفي الحالات التي تنطوي على مخالفات أكثر خطورة للقواعد واللوائح المدرسية، صدرت تعليمات إلى المدرسين بإحضار هؤلاء الطلاب إلى مدير المدرسة لاتخاذ إجراءات تأديبية. سيؤدي القتال إلى إجراء تأديبي شديد للغاية. سيتم تحديد طبيعة العقوبة حسب درجة مشاركة كل فرد. يعتبر الشخص الذي يقوم بالاتصال الجسدي الأولي هو الشخص الأكثر مسؤولية.

لن يتم التسامح مع التنمر والمضايقة والمضايقة والترهيب وغيرها من السلوكيات في المدرسة. يجب ألا ينخرط الطالب في سلوك له تأثير التدخل بشكل غير معقول في التطور الأكاديمي لطلاب آخر أو يخلق بيئة تعليمية معادية أو مسيئة. مثل هذا الإجراء من جانب الطالب سيؤدي إلى اتخاذ إجراءات تأديبية.

#### سياسة التعليق

من أجل ضمان وجود بيئة تعليمية منتجة في الفصل الدراسي ، يتوقع من جميع الطلاب اتباع القواعد وسياسات الانضباط. يمكن تعليق أي طالب ، يتبين أنه ينتهك قواعد المدرسة ، لمدة ثلاثة (3) أيام من حضور المدرسة. لن يتمكن الطالب المعلق من المشاركة في أو حضور أي نشاط أو وظيفة ترعاها المدرسة داخل الحرم المدرسي أو خارجه. بعد التعليق ، يجب على ولي الأمر مرافقة طفله إلى المدرسة مع ضمان السلوك السليم. بعد ثلاث حالات تعليق ، سيتعين على الطالب التقدم بطلب لإعادة القبول.

سلامة الحافلات المدرسية وقواعد سلوك الحافلات النقل الآمن للطلاب هو شغلنا الأكبر. يطلب من الآباء التأكد من أن أطفالهم في محطات الحافلات الخاصة بهم قبل دقائق قليلة من موعد الاستلام المحدد. كما يطلب منهم مراجعة قواعد سلامة الحافلات والسلوك مع أطفالهم.

- يجب ألا يلعب الأطفال الذين ينتظرون في محطة الحافلات في الطريق أو الشارع.
- يجب على الأطفال انتظار وصول حافلتهم والتوقف التام قبل ركوب الحافلة أو عبور الطريق. إذا توقفت الحافلة على الجانب الآخر من الشارع من منزلك ، فانتظر حتى يشير لك السائق بالعبور ، ثم انظر في كلا الاتجاهين بنفسك قبل العبور.
- عند عبور الطريق لركوب الحافلة ، وعند مغادرة الحافلة ، يجب على الطلاب المشي على الأقل عشرة (10) أقدام أمام الحافلة حتى يتمكن السائق من رؤيتهم.
- عند دخول الحافلة ، يجب أن يجلس الطلاب على الفور وأن يظلوا جالسين في جميع الأوقات. يجب على الطلاب عدم تغيير المقاعد.

● يجب على الطلاب اتباع القواعد التالية:

- يتصرفون بشكل صحيح
- الصعود إلى الحافلة ومغادرتها بطريقة منظمة وآمنة
- ابق جالساً بشكل صحيح أثناء حركة الحافلة
- احتفظ بجميع أجزاء الجسم داخل نوافذ الحافلة. يبق النوافذ مغلقة.
- حافظ على الممرات والمقاعد الفارغة خالية من العوائق.
- الامتثال الفوري لتعليمات سائق الحافلة.
- لن يقوم الطلاب في الحافلات المدرسية وحولها بما يلي:
  - عدم احترام السائق أو تشتيت انتباهه أو التدخل فيه
  - القتال أو الدفع أو الدفع
  - تناول الطعام أو الشراب أو القمامة في الحافلة.
  - التدخل مع الركاب الآخرين أثناء دخولهم أو خروجهم أو جلوسهم في الحافلة.
  - بصر الأشياء أو رميها أو إطلاق النار عليها أو عليها أو إليها أو منها.

عواقب سلوك الحافلة غير اللائق

1. خطاب تحذير
2. تعليق امتيازات ركوب الحافلة لمدة 10 أيام.
3. تعليق امتيازات ركوب الحافلات للفترة المتبقية من العام.

بعد مغادرة الحافلة عند الوصول إلى المدرسة ، يجب على الطلاب الذهاب مباشرة إلى مبنى المدرسة. بعد مغادرة الحافلة في فترة ما بعد الظهر ، يجب على الأطفال المشي مباشرة إلى المنزل. يجب ألا يتحدثوا أو يقبلوا ركوب الخيل من الغرباء. قد يتم رفض الطلاب الذين لا يمثلون لسلامة الحافلات المدرسية أو قواعد سلوك الحافلات من قبل خدمة الحافلات.

### الهواتف المحمولة في المدرسة

لا يسمح بالهواتف المحمولة خلال اليوم الدراسي. أنها تسبب مشاكل لا نهاية لها في المدرسة عندما يرن. يتم إرسال الرسائل النصية أو استلامها أثناء وقت الفصل وخاصة عند فقدانها. لذلك ، يتم تذكيرك مرارا وتكرارا بأن هواتفك المحمولة تترك في المنزل ، أو إذا كان من الضروري إحضارها ، فيجب تسليمها إلى مكتب المدرسة لهذا اليوم. يمكن مصادرة الهاتف المحمول إذا وجد أي طالب استخدامه خلال ساعات الدوام المدرسي ، ولن يتم إعادته حتى يقوم الوالدان باستلام الهاتف من المكتب.

### النظافة والنظافة

سيتم تشجيع طلاب مدرسة دبي الدولية على تطوير الفخر بفصولهم الدراسية ومناطق عملهم ، بالإضافة إلى ممتلكاتهم الخاصة. سيتم مراقبة معايير الترتيب الشخصي بانتظام. ينطبق هذا أيضا على كيفية تقديم

الطلاب أنفسهم للمدرسة بالزي المدرسي الصحيح والنظيف الذي يشمل الأحذية والشعر والنظافة الشخصية .

### سياسة حلاقة الشعر

يجب أن يكون طلاب مدرسة دبي الدولية قد حافظوا على شعرهم ومرتب طوال الوقت. يجب أن يكون الشعر مدسوسا خلف الأذنين. لا ينبغي أن يكون طويلا بما يكفي ليسقط على العينين أو الوجه. لا ينبغي تصفيف الشعر بشكل مفرط. بالنسبة للفتيات ، إذا كان الشعر أطول من الكتف ، فيجب ربطه برباط شعر **للوصول إلى وقاية من تناقل العدوى .**

### المفقودات والمعثورات

يجب إعطاء العناصر الموجودة في المدرسة وحولها إلى مكتب المدرسة. سيتم وضع جميع العناصر المفقودة في صندوق في المكتب. يتم تشجيع الطلاب على تحديد هذا المربع بشكل دوري بحثًا عن العناصر التي قد تكون في غير محلها. من الجيد تسمية جميع المتعلقات الشخصية باسم الطالب ( يتم من خلال ولي الأمر مطلع العام الدراسي )

### تدريبات الحريق

- ترتب المدرسة لممارسة الإخلاء مع الأعضاء والطلاب **ثلاث مرات** في السنة. نحن نضمن أن جميع الأعضاء والطلاب يراجعون الإجراءات ويكونون على دراية بالتعليمات الواجب اتباعها.
- يتم وضع خرائط مخارج الطوارئ في جميع مرافق ومباني المدرسة **بشكل راضي للجميع .**
  - أبواب الطوارئ مفتوحة ويمكن الوصول إليها بسهولة
  - يجب فحص نظام الإنذار وطفايات الحريق وكاشفات الدخان دائمًا وفي حالة جيدة ( **ويتم فحصها في العام مرتين** )
  - توثيق تاريخ ووقت ونتائج برامج السلامة **موثقة في البطاقة المكتوبة عليها .**

### الخدمات الصحية

إذا كان طفلك يحتاج إلى دواء من أي نوع ، (بما في ذلك الأسبرين وأجهزة استنشاق الربو) ، فيرجى إحضار الدواء إلى مكتب المدرسة ، وإكمال نموذج إذن الوالدين المطلوب قبل إعطاء أي دواء. يجب أن يكون الدواء في الحاوية الأصلية مع تعليمات محددة كجرعة ، إلخ. لا يسمح للطلاب في أي وقت من الأوقات بالاحتفاظ بالأدوية من أي نوع في حقيبتهم أو مكاتبهم.

نحن لا ندير أي أدوية دون إذن الوالدين/ الوصي. لذلك ، إذا كان طفلك يعاني من صداع متكرر ، أو أي مشاكل صحية أخرى ، فيمكنك إرسال إذن كتابي واختيارك لمسكن الألم. إذا كان طفلك يعاني من الحساسية تجاه أي نوع من الأدوية ، فيرجى إخطار المكتب حتى يمكن إبلاغ المعلمين والموظفين الضروريين المسؤولين بشكل صحيح.

سيتم إخطار ممرضة المدرسة على الفور في حالة المرض الشديد و/ أو الإصابة.  
**تقدم المدرسة زيارة منتظمة للفصول للتأكد من النظافة الشخصية/ الوضع الصحي العام في الفصول .**

إجراء الإصابة

- سيتم إحالة المصاب على الفور إلى ممرضة المدرسة.
- ستقوم ممرضة المدرسة بتقديم الإسعافات الأولية للشخص المصاب
- في حالة الطلاب ، سيتم إبلاغ أولياء الأمور.
- في حالة الإصابة الخطيرة ، سيتم إحالة الشخص إلى أقرب مستشفى **متفق عليه في عقد التسجيل** .
- ستقوم ممرضة المدرسة تقريراً إلى إدارة المدرسة.

### مؤتمر الآباء /المعلمين

تعقد اجتماعات أولياء الأمور والمعلمين **ثلاث مرات** في السنة. وهذا يمكن أولياء الأمور والمعلمين من مناقشة أداء الطلاب أكاديمياً وشخصياً. بالإضافة إلى ذلك، يمكن لأولياء الأمور زيارة المدرسة في أي وقت محدد مسبقاً مع **مكتب علاقات أولياء الامور** .

### زوال المدرسة

سيتم تحديد الإذن بزيارة مكان آخر في المبنى أو في حرم المدرسة من قبل المدير. من أجل الحفاظ على الظروف والجو المناسب للتعلم ، لا يجوز لأي شخص آخر الدخول إلى الأرض أو إلى مبنى المدرسة خلال ساعات الدراسة باستثناء الطلاب المعيّنين في المدرسة ، وموظفي المدرسة ، وأولياء أمور الطلاب ، وغيرهم من الأشخاص الذين لديهم أعمال قانونية وصالحة في مبنى المدرسة.

ليس من المفترض أن يذهب الآباء إلى فصل أطفالهم خلال ساعات الدراسة. إذا احتاجوا إلى التحدث إلى الطفل أو اصطحابه للحصول على موعد ، فسيقوم المسؤول بالاتصال بالطفل من الفصل الدراسي. يطلب من الطلاب إخطار المكتب على الفور إذا كان الكبار في الفصل الدراسي. إن تعاونكم وتفهمكم سيخلقان بيئة أكثر أماناً للجميع. يرجى أخذ موعد مسبق قبل يوم واحد على الأقل إذا كنت ترغب في عقد اجتماع مع المدير أو المسؤول أو المنسق أو المعلم من سكرتير المدرسة.

### سياسة الزي الموحد

تقع على عاتق المدرسة مسؤولية وضع معايير موحدة تعزز بيئة تعليمية إيجابية ومناسبة. القواعد المتعلقة بلباس /ملابس الطلاب المناسبة ضرورية من أجل الحفاظ على اللياقة الجيدة والجو الأكاديمي المواتي. يطلب من جميع الطلاب الامتثال لسياسة اللباس في **DIS**. الاهتمام المناسب بالنظافة الشخصية ونظافة الزي الرسمي هو مسؤولية الطلاب وأولياء أمورهم.